

壳内面白色或浅褐色，前肌痕肾脏形，后肌痕略呈长方形；外套线直接连接前、后肌痕，无外套窦；内缘有细的齿状缺刻，但后内缘例外。

铰合部较厚，内韧带三角形，较粗壮，位于 2 主齿之间，呈褐色；左壳 2 个主齿，后主齿较小，在内韧带之后有一长的韧带后脊，前、后侧齿较长，均较低矮；右壳的 2 个主齿中，前主齿较细弱，并依附于前背缘，前侧齿短，距壳顶较远，后侧齿细长。

标本测量 (mm)	壳长	壳高	壳宽
	34.1	29.5	14.0
	37.3	31.5	15.9
	31.0	26.3	14.5
	25.5	21.8	11.8

标本采集地 东海和南海 (图 57)。共采获 45 个样品，103 个个体。

地理分布 中国和日本房总半岛以南。

生态习性 本种的外套膜由于没有延伸形成水管，只能半潜入底内。生活时贝壳的大部分埋入泥沙中，后背区，即壳顶到后腹角的放射脊之后部分贝壳露出海底表面，这可以从很多个体的后背区常有附着物附着其上得到证明。有些个体左右壳都有动物附着，说明它们不是侧卧于海底，而是垂直半潜入底内生活。这种动物属暖水性种，生活于热带和亚热带浅水区，我们的标本采自 26—100m 的砂质环境中。

19. 硬壳蛤属 *Bathytormus* Stewart, 1930

Bathytormus Stewart, 1930: 37, 137. **Type species:** *Crassatella protexta* Conrad, 1832.

Crenorassatella Habe, 1951: 105. **Type species:** *Crassatella foveolata* Sowerby, 1870.

前端圆，后端尖；壳顶微前倾；右壳前侧齿片状，主齿斜，一个大的韧带槽将齿推向前，向下扩展到铰合板的边缘，在其后有 1 个薄脊；片状侧齿相距主齿远；前、后肌痕大；壳缘具齿状缺刻。

(40) 尖硬壳蛤 *Bathytormus foveolatus* (Sowerby, 1870) (图 58)

Crassatella sulcata Reeve, 1842: sp. 6 (Preoccupied by Lamarck, 1801).

Crassatella foveolatus Sowerby, 1870: 249; Lamy, 1914: 223.

Crenocrassatella foveolata (Sowerby): Habe, 1952: 167, pl. 23, figs. 20, 21; Habe et Kosuge, 1979: 146, pl. 56, fig. 1.

Bathytormus foveolatus (Sowerby): Habe, 1977: 163, pl. 30, figs. 12, 13; Wu, 1980: 119; Xu, 1997: 124.

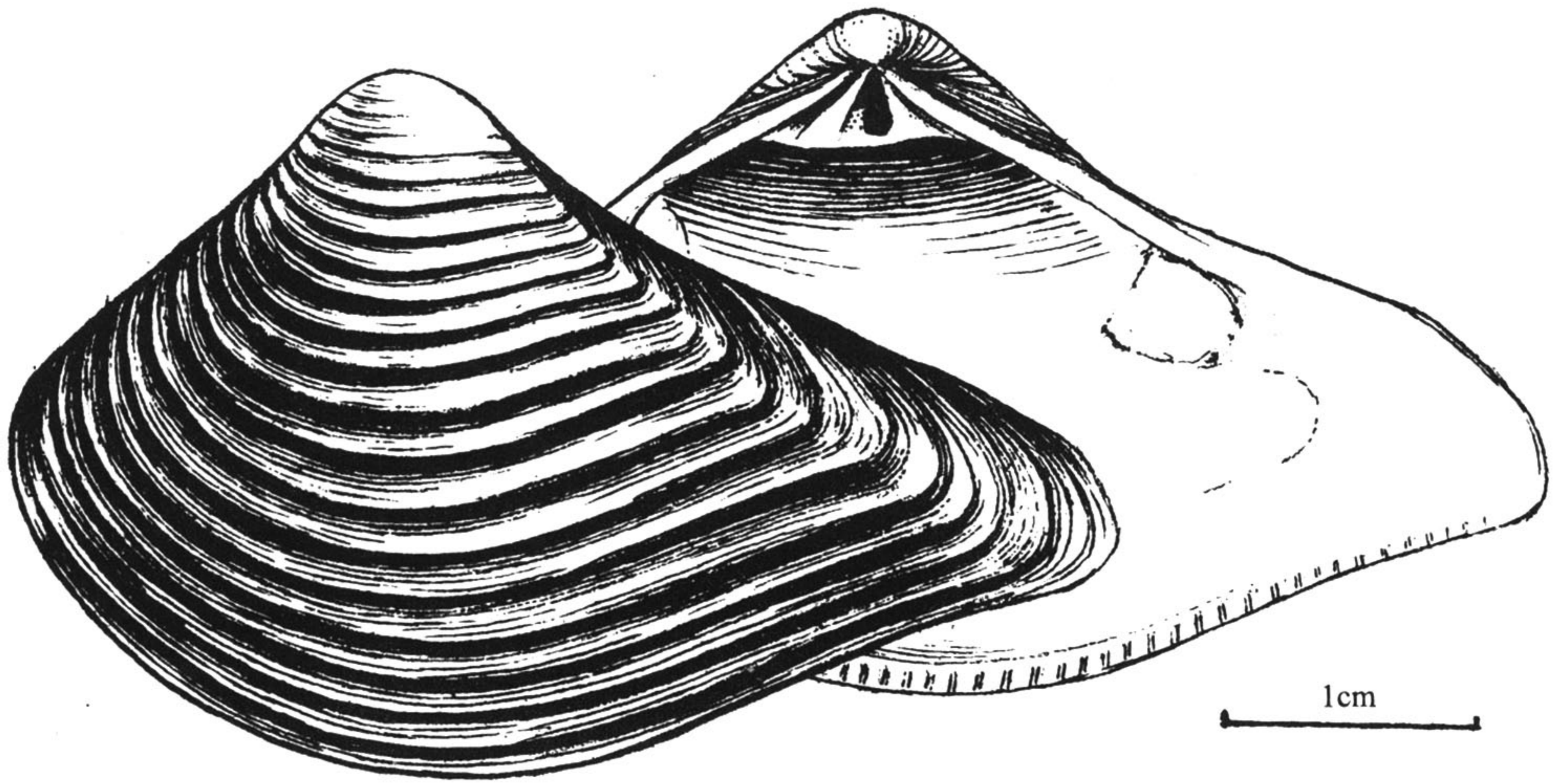


图 58 尖硬壳蛤 *Bathytormus foveolatus* (Sowerby)

鉴别特征 贝壳中等大，壳质坚硬，两壳较膨胀；壳顶尖而凸出，微前倾，位于背部中央；小月面和楯面下陷，其上布有生长纹；壳的前端略尖，后部细，末端尖；前背缘直或微下陷，后背缘较长，微凸；腹缘弓形，后腹缘微内陷，形成浅窦；壳皮厚，深褐色，其上有非常细弱的放射刻纹；表面同心肋强壮，自壳顶到后端有一放射脊。

壳内土黄色，其边缘白色，内缘具较粗的齿状缺刻；前肌痕肾脏形，后肌痕马蹄形；外套线完整无窦。

铰合部较宽，有较深的壳顶腔；右壳前主齿薄，依附于前背缘，后主齿粗大，具前、后侧齿；左壳前主齿较大，后主齿片状，前侧齿较长，后侧齿同韧带后脊相接；内韧带粗大，褐色。

标本测量 (mm)	壳长	壳高	壳宽
	38.5	27.4	18.2
	36.5	25.3	16.4
	37.8	26.3	9.2 (右壳)

标本采集地 南海南沙群岛水域 (图 57)。3 个标本和 1 片右壳。

地理分布 台湾、南沙群岛水域；东南亚。

生态习性 标本采自 98m 深处的砂底。

20. 壮壳蛤属 *Indocrassatella* Chavan, 1952

Indocrassatella Chavan, 1952: 119. **Type species:** *Crassatella indica* Smith, 1895.

壳近梯形，较膨胀；壳表具圆的同心肋；无背角；右壳前主齿依附于小月面的边缘；